



Paysage avec une fontaine sur la route de Genzano di Roma  
François-Jean Sablet.

1

Nous allons poursuivre notre pratique plastique à la recherche cette fois-ci d'un deuxième indice. Un indice apparaît chaque fois pour te permettre de deviner quel est ce lien qui nous guide au travers des 4 œuvres retenues dans le calendrier de l'Avent, celui-ci se trouve soit dans la technique utilisée, soit dans les matériaux ou bien dans l'œuvre présentée .

Dans le dessin Tête de faune d' A. Cabanel, si nous revenons à la technique du poncif, comme tu as pu le voir nous avons exploré un moyen de reporter un dessin. Ici, tu as utilisé du chocolat en barre pour transférer le dessin cependant à l'origine on utilisait une poudre (fusain) dont la trace comme un souffle se déposait sur un support frais (plâtre humide pour une fresque murale par exemple ) et c'est la trace de ce souffle poudré sur le calque qui permettait le transfert du dessin.

### **Retenons donc notre premier indice le souffle.**

Pour ce nouvel atelier tu auras besoin de :

- Chocolat (chocolat de cuisine), sucre en morceaux, fruits (châtaigne, noix, noisette, pomme...) bouchon et bien plus encore, parmi tous les trésors sucrés que tu pourras trouver dans la cuisine et ses tiroirs.
- De feuilles de dessin de préférence de couleur blanche.
- D'une petite lampe de bureau.
- D'un clou - D'un crayon, de ciseaux, gomme, colle en bâtonnet, une règle.

### **I- Découvre l'œuvre présentée dans la fenêtre du calendrier de l'Avent :**

Il s'agit d'une peinture de paysage : *Paysage avec une fontaine sur la route de Genzano di Roma*  
François-Jean Sablet.

Comme tu peux le constater dans ce paysage, le temps semble immobile, suspendu, pas de trace de vent ou de souffle dans le ciel ou les arbres, il s'agit d'un temps de pause pour le cavalier comme pour sa monture.

Pour nous aider dans notre lecture de ce paysage, il est intéressant de noter qu'il est constitué de différents plans qui introduisent la profondeur et enrichissent le moment conté :

Ainsi je peux décrire un paysage en observant les différents plans qui le composent. Au premier plan, il y a des rochers, derrière il y a un cavalier et sa monture devant une fontaine, à l'arrière-plan, il y a des arbres puis enfin une colline et le ciel.

**Notre projet d'aujourd'hui sera de réaliser un paysage en créant plusieurs plans sous la forme d'un diorama**



Daguerre diorama

Diorama : dispositif, présenté dans une salle de spectacle parisienne qui consistait en de larges compositions peintes des deux côtés d'une toile semi-transparente, des images peintes qui se modifiaient peu à peu par le biais de divers procédés comme des jeux de lumière, de verres de couleurs et de miroirs. et animée par des effets scéniques et lumineux.

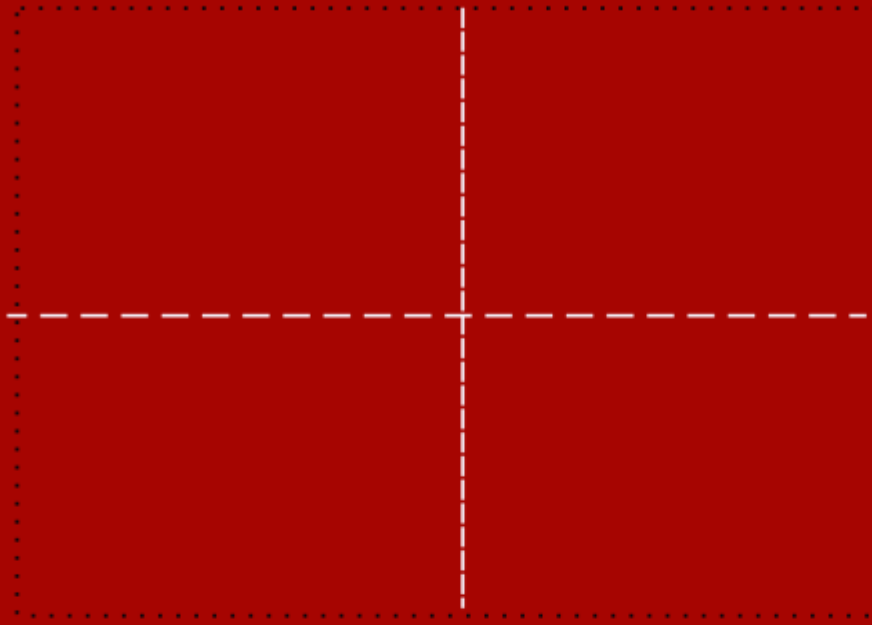
## II réalisation de ton diorama

Tu auras besoin de

Une feuille de papier Canson de préférence de couleur blanche, d'un crayon, de ciseaux, gomme, colle en bâtonnet, une règle. Voir exemple et le déroulé ci-dessous ci-dessous.

- Prend la feuille dans le sens horizontal (format paysage), pose là devant toi.
- Plie là dans le sens vertical, puis horizontal, (marque bien les pli).
- Replie ta feuille en deux sur la médiane verticale la moitié de gauche, la moitié de droite, puis celle du haut et du bas sur la médiane horizontale afin de faire apparaître des plis qui seront ensuite des lignes. Vois tu un rectangle apparaître au centre?
  - Trace les contours du rectangle qui se dessine au milieu. Celui-ci deviendra par la suite ton tableau.
  - Sur le troisième dessin tu vois apparaître 4 rectangles rouges (2 cm par 11,5 cm), les découpe les avec des ciseaux et plie les rectangles vert sur l'envers ce sont les soutiens de ton diorama.
  - Enfin dessine un rectangle un peu plus petit que celui que tu as tracé au centre et découpe le (environ 1cm de moins sur les quatre longueurs).

## Shéma 1 construction diorama



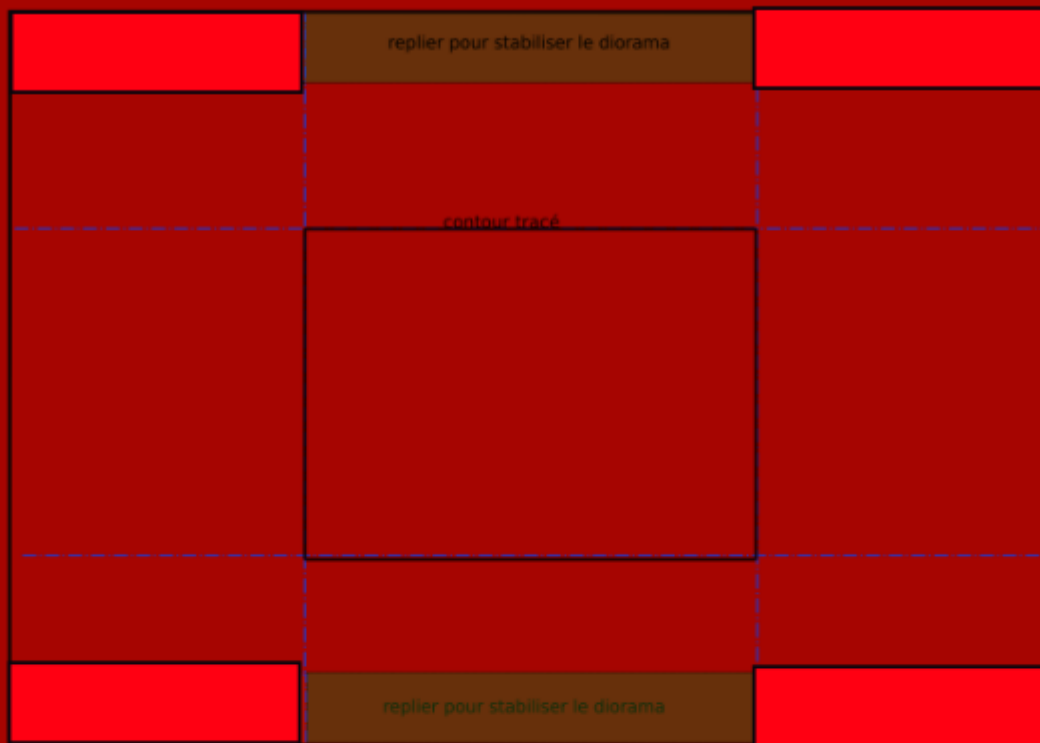
1/ pliage mileu horizontal et vertical

2/ pliage mileu moitié  
horizontal et vertical

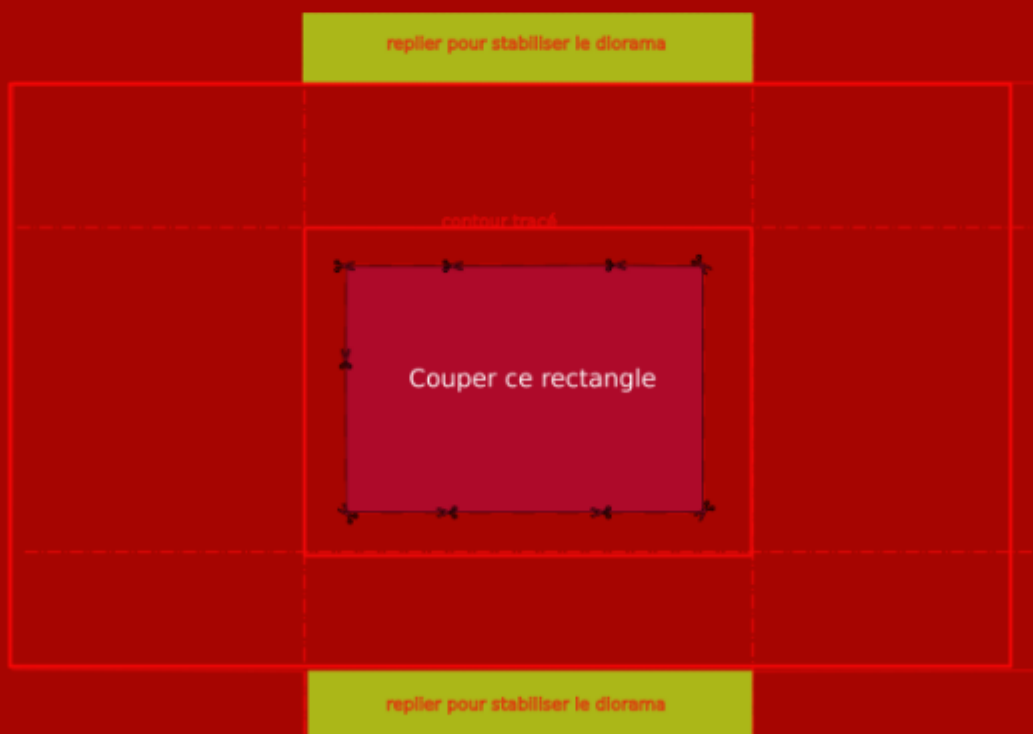


2bis

## shema de construction du diorama



couper les 4 rectangles rouges au coin ( 10.5/2 cm )



éviter le rectangle au centre avec un cutter  
ou des ciseaux



Daguerre diorama

**Diorama** : dispositif présenté dans une salle de spectacle parisienne qui consistait en de larges compositions peintes des deux côtés d'une toile semi-transparente; des images peintes qui se modifiaient peu à peu par le biais de divers procédés comme des jeux de lumière, de verres de couleurs et de miroirs, et animé par des effets scéniques et lumineux.

## II réalisation de ton diorama

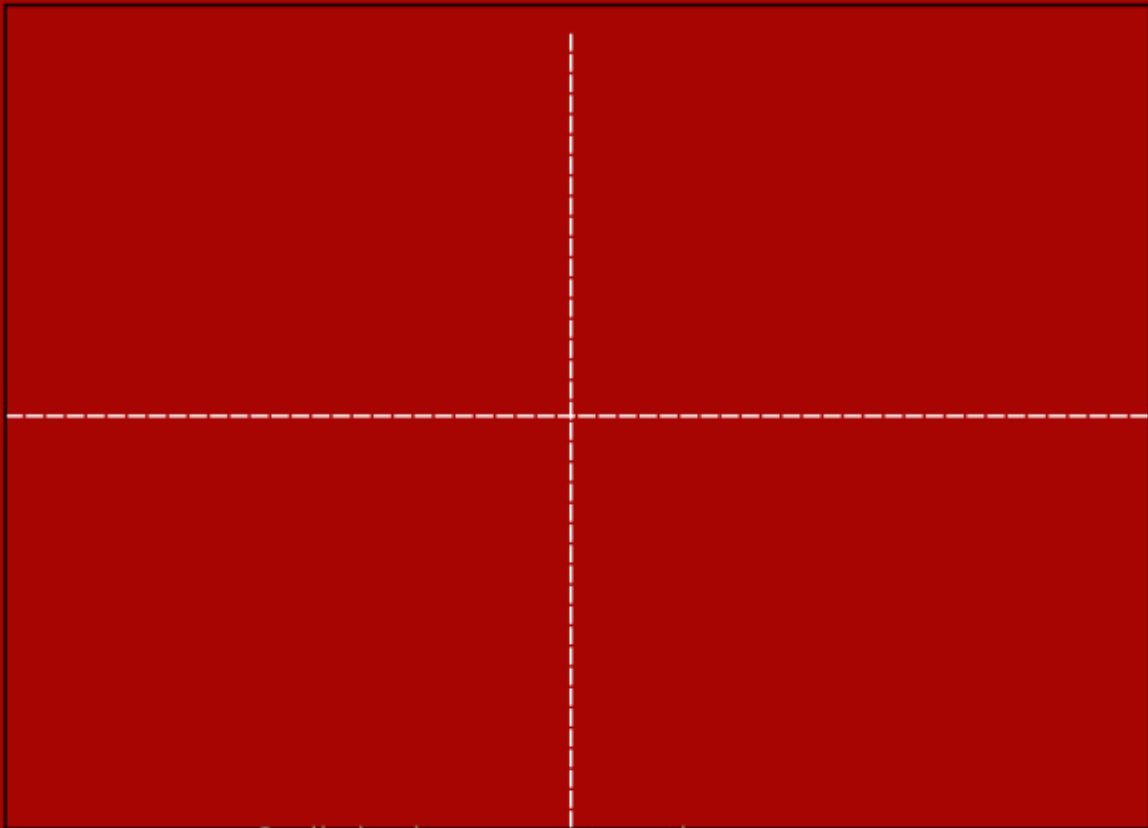
Tu auras besoin de :

Une feuille de papier Canson de préférence de couleur blanche, d'un crayon, de ciseaux, gomme, colle en bâtonnet, une règle.

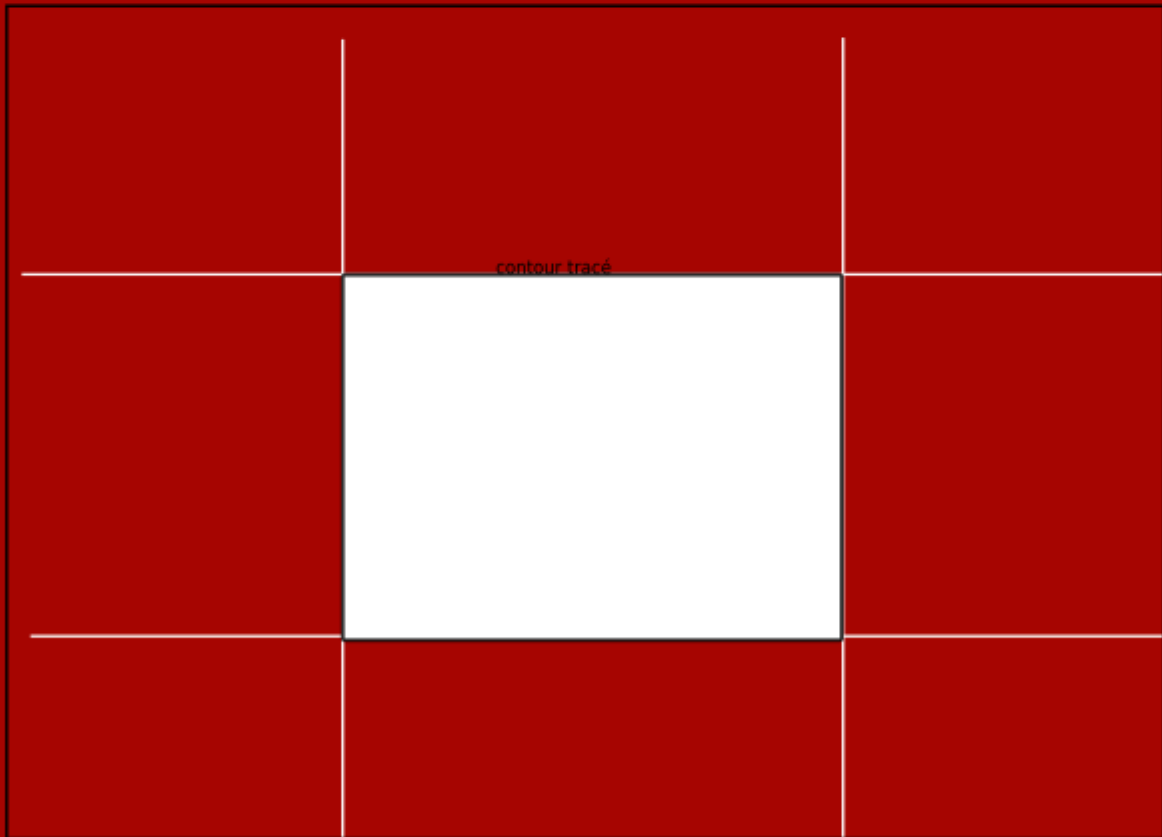
*Voir exemple et le déroulé ci-dessous page 2 bis et 2 ter.*

- Prend la feuille dans le sens horizontal ( format paysage ), pose là devant toi.
- Plie là dans le sens vertical, puis horizontal, (marque bien les pli) .
- Replie ta feuille ( 2 bis) en deux sur la médiane verticale la moitié de gauche, la moitié de droite, puis celle du haut et du bas sur la médiane horizontale afin de faire apparaître des plis qui seront ensuite des lignes. Vois tu un rectangle apparaître au centre?
  - Trace les contours du rectangle ( 2 ter ) qui se dessine au milieu. Celui-ci deviendra par la suite ton tableau.
  - Sur le troisième dessin ( 3 bis ) tu vois apparaître 4 rectangles rouges ( 2 cm par 11,5 cm), découpe les avec des ciseaux et plie les rectangles vert sur l'envers ce sont les soutiens de ton diorama.
  - Enfin dessine un rectangle un peu plus petit que celui que tu as tracé au centre et découpe le (environ 1cm de moins sur les quatre longueurs).

# shema 1 de construction du diorama



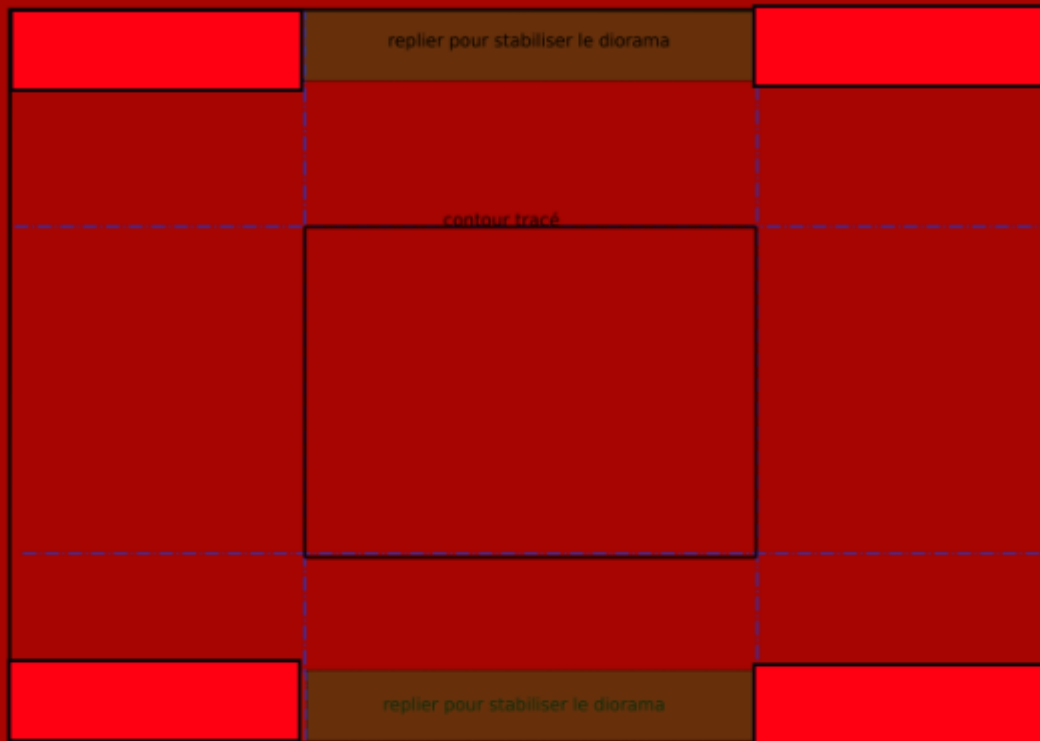
2 plis horizontaux et verticaux



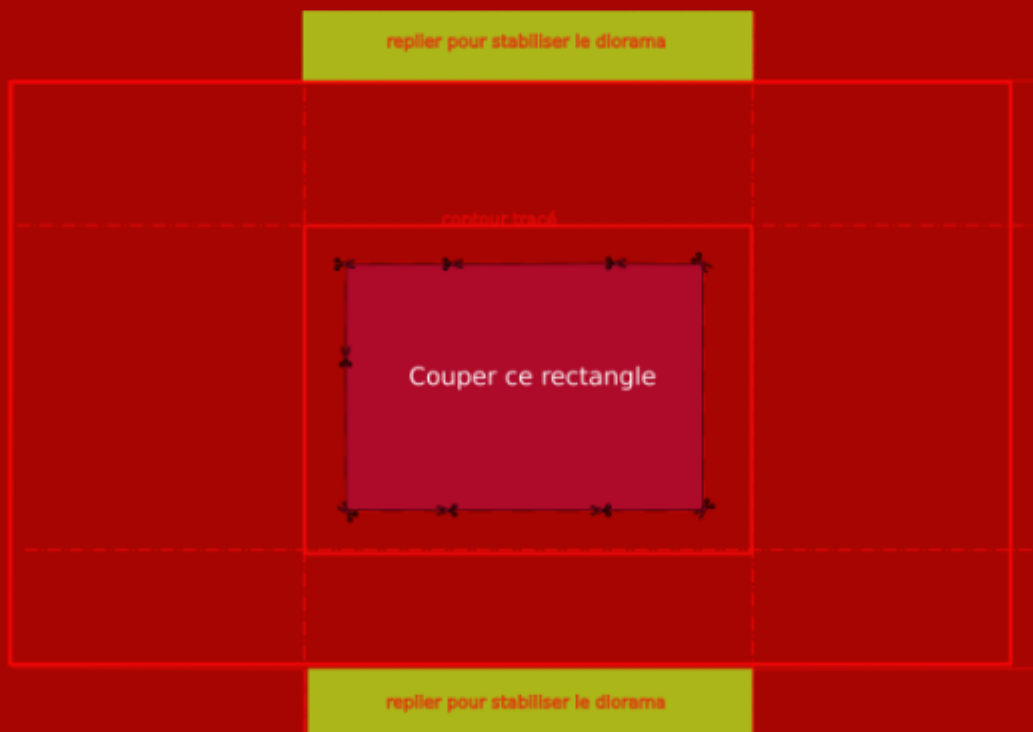
rectangle blanc au centre dessiner les contours  
avec un crayon gris

3 bis

## shema 2 de construction du diorama



couper les 4 rectangles rouges au coin ( 10.5/2 cm )



éviter le rectangle au centre avec un cutter  
ou des ciseaux

## II- Réalisation du paysage pour le diorama

Pour cet atelier tu auras besoin de :

- Chocolat (chocolat de cuisine) et de tout ce qui pourra te servir dans la cuisine ou frigo (épices, chocolat, sucre en morceaux...)
- 1 feuilles de dessin de préférence de couleur blanche
- une petite lampe de bureau

Ton défi si tu l'acceptes :

Réaliser, un paysage en respectant la consigne de 6 plans organisés, uniquement avec des matériaux trouver dans la cuisine qui raconte un « temps suspendu ».

Tu peux t'inspirer du Paysage avec une fontaine sur la route de Genzano di Roma de François-Jean Sablet, ou bien raconter une toute autre histoire « immobile » ( le temps semble immobile, suspendu,...) comme dans le tableau.

Pour t'aider : mon histoire suspendue.

Examine les différents dessins qui te sont proposés pour t'aider à composer un paysage ; ici notre paysage est organisé en 6 plans. (il s'agit de silhouettes dessinées et non pas de matériaux trouvés dans ma cuisine ! ).

Bien entendu tu peux soit t'aider des document joints, les imprimer ou inventer chacune des étapes. Tu peux utiliser la technique du poncif pour éclairer le fond de ton diorama avec une lampe de poche.

**6 Éléments à organiser pour introduire la profondeur :**



fond



fontaine



cerf



arbre 1



arbre 2

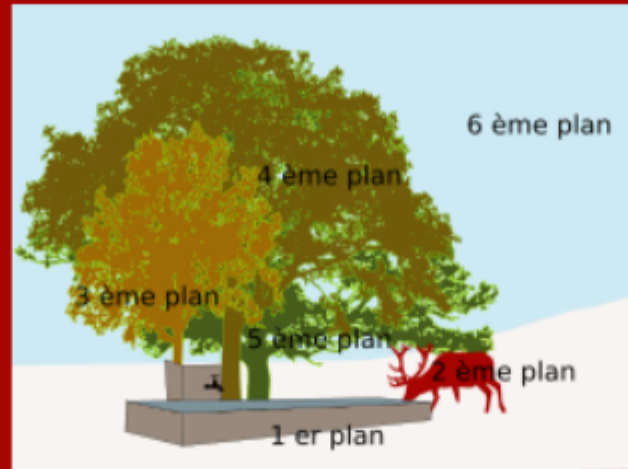


arbre 3

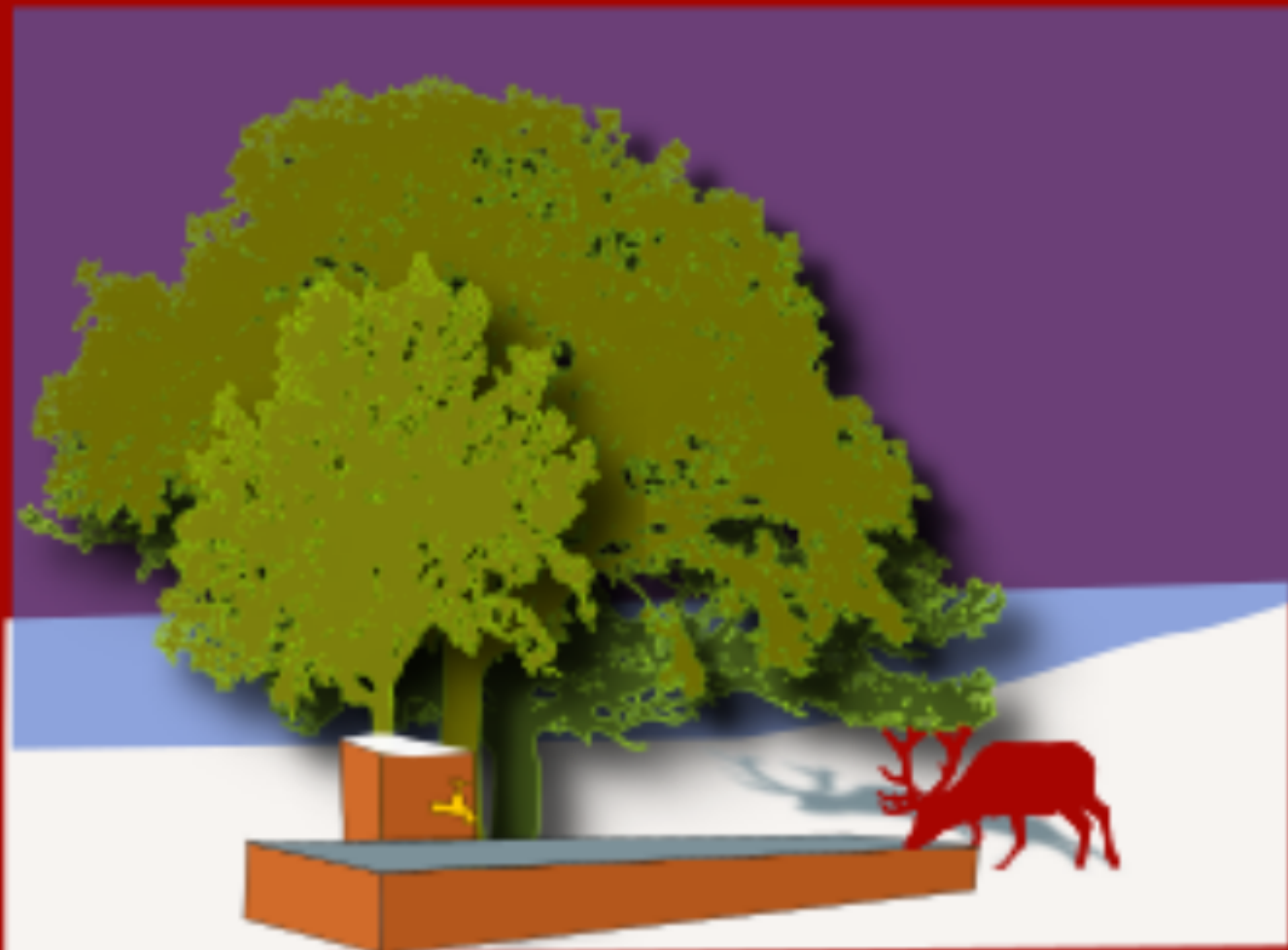
*N'oublie de photographier ton Diorama*



# DIORAMA



Au 1er plan une fontaine, au 2 éme plan le cerf, au 3 éme plan arbre 1, au 4 éme plan arbre 2 , au 5éme plan arbre 3, au 6éme plan le fond du tableau avec la neige et le ciel .



*Lexique :*

*Paysage : La peinture de paysage est un genre pictural figuratif qui représente le paysage.*

*Format paysage : La quasi-totalité de la peinture occidentale de paysage adopte un format rectangulaire*

Poncif pour fond éclairé du diorama





N'oublie pas de photographier ton travail pour notre prochain Rendez-vous

# Exemples



Louise Azvedo

Carl Warner

